

MEMÒRIA

FUNDACIÓ NOU HOSPITAL EVANGÈLIC

2018

Índex

Presentació	3
Fundació Nou hospital evangèlic	Junta del Patronat 4
	Visió, missió 4
	Valors corporatius 5
	Transparència i codi de bon govern 5
	Estratègia 6
Nou Hospital	7
Cartera de serveis		
Àrea d'hospitalització	Activitat Hospitalització 8
	Unitat de subaguts 9
	Unitat de convalsència 9
	Unitat de pal·liatius 10
	Unitat de llarga estada 10
	Unitat accidentats de trànsit 11
Àrea ambulatoria	Hospital de dia 12
	Consultes externes 12
	Altres serveis 12
Equip humà	13
Satisfacció a l'usuari	16
Resultats econòmics	18
Voluntariat	19
Activitat científica	22
Formació	23
Comunicació	26
Responsabilitat social corporativa	27

Presentació



És una satisfacció presentar aquesta memòria, resum de què ha estat aquest any 2018.

Voldria començar amb l'agraïment als professionals i voluntaris que un any més, s'han esforçat per oferir la millor cura.

Pel que fa a l'activitat diària, ha estat un any similar a l'anterior on hem tingut quasi un 3% més d'estades hospitalàries. Dintre de la tipologia de pacient destaquem l'increment de persones ateses per accident de trànsit, mantenint-se la resta a nivells dels anys anteriors.

S'ha produït un lleuger increment de les tarifes (1,2%) i petites millores salarials (1,95%), que en cap cas compensen les retallades que s'han produït al llarg dels anys de crisi.

El més destacat, de tot l'any, sens dubte, és la consolidació en l'avanç de la futura construcció del nou Hospital. Un Centre d'Atenció Intermèdia, ubicat al 22@, de més de 10.000 m² i 190 llits. Funcional, acollidor, saludable i innovador que atindrà a la població que viu principalment als districtes de Ciutat Vella i Sant Martí. A data del 21 de desembre el Ple de l'Ajuntament aprovà el Pla Especial que qualificà d'equipament sanitari, el solar municipal del carrer Ciutat de Granada, 108-116, on es construirà el futur Nou hospital evangèlic.

Tres dels nostres professionals han viatjat a Guinea Equatorial, dins l'acord amb l'ONG Mèdica +QSalud per desenvolupar tasques docents i humanitàries i han participat en el V congrés de Ciències Mèdiques i de la Salut celebrat a la Universitat de Bata.

Considerem el voluntariat un privilegi i una àrea a potenciar en el present i en el futur. Tanquem l'any amb prop de 100 voluntaris, amb un increment substancial respecte l'any passat. El nombre de voluntaris quasi arriba al mateix que de professionals contractats per l'Hospital. Això ha comportat que a final d'any s'hi incorporés al staff la responsable del Voluntariat, reforçant així el rol que el Voluntariat volem que tingui en el futur de l'Hospital.

Treballem en la línia de la millora amb el seguiment del Pla de Qualitat i amb l'objectiu de construir un model d'excel·lència ON PERSONES CUIDEN DE PERSONES.



Fundació Nou hospital evangèlic



Junta del Patronat

President

Dr. Jesús Garrigós Pérez

Vicepresident

Dr. Diego Frutos Vicente

Secretari i Tresorer

Dr. Gerard Urrutia Cuchí

Vocals

Dr. Andreu Dionís García

Sr. Jordi Urbea i Castells

Sr. Francisco Mira Moya

Dr. Robert Memba Ikuga

President Honorífic

Dr. Armand Urrutia Agraz

Visió

Ser un Hospital Cristià de referència dins la sanitat en què alhora es comuniquin de paraula i amb l'exemple els principis i els ensenyaments de Jesús entre

persones ateses, familiars, amics i treballadors, en un entorn proper i acollidor i amb un tracte marcadament personal.

Missió

Oferir atenció integral a la persona, tenint cura de les seves necessitats físiques, emocionals, morals i espirituals, des del coneixement medicocientífic, la tecnologia i la comprensió psicològica i espiritual.

Fomentar i incentivar la formació, capacitació i millora del seus col·laboradors i professionals, tant des de la vessant de coneixements tècnics i científics com també la humana i l'espiritual.

Promoure la cooperació entre els professionals i les aliances amb associacions i organitzacions de prestigi per intercanviar informació, recursos i experiències en el camp de la medicina, preferentment quan facin referència a temes de fe i d'ètica cristiana.

Dur a terme projectes d'investigació i desenvolupament en l'assistència sanitària integral de la persona, podent ser aquests en col·laboració amb altres entitats, empreses, centres d'investigació nacionals i internacionals.

Estimular i donar suport a la tasca de missions cristianes (mèdiques, odontològiques i d'altres) tant a nivell nacional com internacional mitjançant la relació amb esglésies, associacions, organitzacions proeclesials i estaments no governamentals d'ajut humanitari.

Valors corporatius

Apropament cristià a la persona

Entenem, d'acord amb l'ensenyament bíblic, que l'ésser humà té cos, ment i esperit i cadascuna d'aquestes àrees necessita d'un tracte específic i acurat. Creiem que la persona és més important que la seva malaltia i que es mereix una cura integral i la utilització de tots els recursos a l'abast: científics, tecnològics i també espirituals (com per exemple la pregària), respectant en tot moment les creences i voluntat de la persona.

Vocació de servei

Estar sempre disponibles per ajudar l'altre, amb humilitat.

Excel·lència

És el compromís exigent amb la qualitat total, millorant de forma continuada l'estructura organitzativa, els sistemes d'informació, els protocols i guies clíniques, l'assistència mèdica, el treball en equip i interdisciplinari promovent l'intercanvi d'experiències entre els professionals i amb d'altres hospitals, el desenvolupament del personal en les àrees de coneixements tècnics, humans i espirituals... tot això des d'una gestió eficient dels recursos.

Transparència i comunicació

Estimular la comunicació, la transparència, la confiança, la il·lusió, la cohesió, el sentit de pertinença i la identificació.

Solidaritat amb la comunitat

Contribuir en la comunitat donant assistència, en la mesura de les possibilitats, a aquelles persones que per qualsevol motiu es trobin en situació d'inferioritat o d'especial fragilitat i potenciar la col·laboració solidària amb iniciatives i institucions que ajudin els més necessitats.

Voluntariat

Cercar, acollir, formar i tenir cura d'aquells voluntaris necessaris en cada moment per tal d'assolir els objectius institucionals.

Coherència

El personal ha de ser capaç de tractar pacients, familiars i companys d'acord amb la visió cristiana de l'hospital, independentment de la seva confessió religiosa. Tanmateix, les activitats desenvolupades en el marc de l'hospital hauran de ser coherents amb aquest caràcter cristià.

Serà requisit indispensable disposar d'un equip executiu compromès amb l'expressió pràctica de la fe cristiana a l'Hospital.



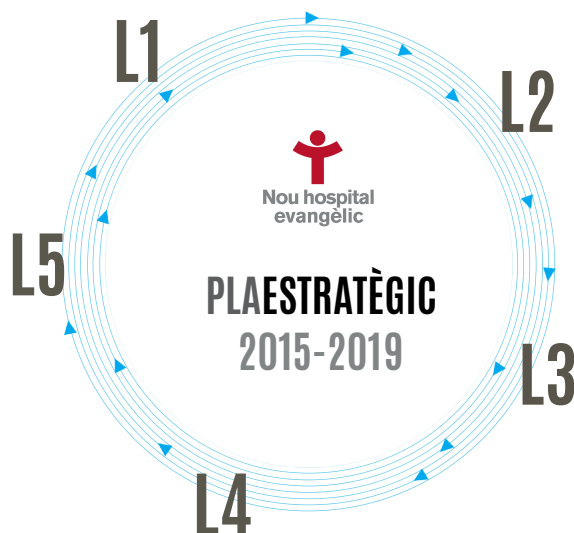
Transparència i codi de bon govern

A la nostra web tenim destinat l'espai amb tota l'informació institucional i econòmica de la nostra fundació: les memòries, els comptes auditats, les línies estratègiques, etc.

www.nouhospitalevangèlic.com/transparencia-i-codi-de-bon-govern/

Estratègia

El nostre pla estratègic està dividit en 5 línies de treball com es mostra en el següent quadre.



L1 SOSTENIBILITAT ECONÒMICA

- 1.1 gestió econòmica sostenible
- 1.2 ampliació de serveis i fonts d'ingressos

L2 POSICIONAMENT I VALOR SOCIAL

- 2.1 ser de referència en l'àmbit Sociosanitari
- 2.2 millorar l'experiència dels pacients i familiars
- 2.3 contribuir en la I+D+I per la població d'edat avançada

L3 CAPITAL HUMÀ I ORGANITZACIÓ

- 3.1 millorar l'experiència del professional
- 3.2 fomentar la formació i capacitació pel desenvolupament tècnic i humà
- 3.3 dissenyar un model de competències com a eina de selecció, avaluació i millora de les persones
- 3.4 dotar l'organització dels recursos materials i humans adequats
- 3.5 impulsar una cultura que afavoreixi la innovació

L4 EFICIÈNCIA I QUALITAT

- 4.1 definir un model de qualitat propi basat en el lideratge i la gestió per processos
- 4.2 millorar la seguretat del pacient.
- 4.3 desenvolupar eines per a la gestió de la qualitat

L5 POTENCIACIÓ DE LA MISSIÓ CRISTIANA

- 5.1 sensibilització del valor de la persona
- 5.2 desenvolupament d'un model d'atenció espiritual
- 5.3 consolidar el compromís social de la fundació
- 5.4 impulsar el voluntariat

Nou Hospital

El projecte de la construcció d'un nou Hospital és el fet més destacable d'aquest any 2018.

Construirem un Hospital de **10.000 m²**, funcional, acollidor, saludable, obert i innovador. Amb un model de gestió i atenció centrada en la Persona (ACP), d'acord amb la vocació de servei fundacional. Constarà de **sis plantes d'hospitalització** d'atenció intermèdia, més planta subsòl i planta baixa, amb una dotació de **190 llits** per a persones convalsents, subagudes, amb necessitat de cures paliatives, i amb malalties neurodegeneratives i psicogeriatricues.

La ubicació de l'Hospital serà al **22@, concretament a Ciutat de Granada 108-116**, per donar servei a Sant Martí i Ciutat Vella, dos dels districtes més vulnerables i amb major freqüentació al sistema sanitari públic. Actualment hi ha una demanda no coberta a la zona de més de 200 places. La proposta del Nhe suposa donar cobertura al 95% de les necessitats.

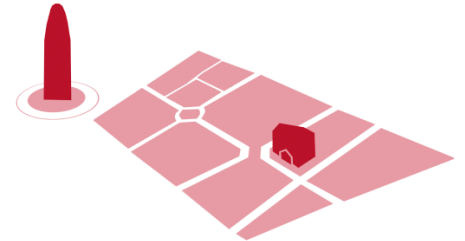
Els despatx d'arquitectura triat per la realització del projecte ha estat PMMT, especialistes en el disseny, la creació i la construcció hospitalària.

La configuració del futur edifici es troba condicionada per dos elements principals que són conseqüència de les característiques del solar. Per una banda l'existència d'una façana catalogada com a bé de Patrimoni Arquitectònic (les antigues oficines de Transports Metropolitans de Barcelona) i per altra banda, la presència d'un edifici veí al solar de la plaça de Dolors Piera. En aquest sentit la proposta planteja una enretirada a partir de la planta primera d'11 metres i a partir de la planta cinquena de 14 metres.

En la cerca d'un model d'excel·lència, **el personal del Nhe ha treballat en un procés participatiu** en el disseny del nou Hospital, tenint en compte els processos, les necessitats i la cura integral de les persones.

A 21 de desembre, l'**Ajuntament de Barcelona finalment aprovà el Pla Especial Urbanístic** que qualifica d'equipament sanitari el solar i que permetrà la tramitació de llicències per iniciar en un futur pròxim les obres.

10.000 m²
8 PLANTES
190 LLITS



INICI OBRA: NOVEMBRE 2019
INICI ACTIVITAT: MAIG 2021



PMMT

FORWARD
THINKING
HEALTHCARE
ARCHITECTURE



Cartera de serveis

El **Nou hospital evangèlic** és un fundació amb concert amb el CatSalut i forma part del Sistema Sanitari Integral d'Utilització Pública de Catalunya (SISCAT). El nostre centre s'ha orientat clarament a l'atenció intermèdia (sociosanitària), que és una atenció sanitària interdisciplinària i limitada en el temps que combina elements entre l'atenció especialitzada i de l'atenció primària, amb l'objectiu d'una estabilitat clínica o millora funcional i afavorint el retorn a l'entorn habitual de les persones.

Els serveis estan distribuïts en una àrea d'hospitalització i una àrea ambulatoria de consultes externes.

Pacients	1.438
Llits	116
Plantes	5



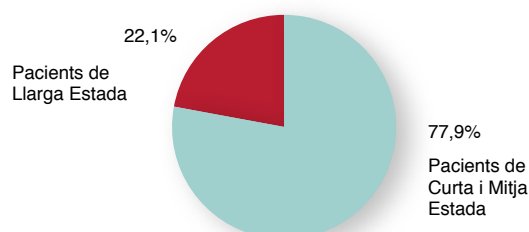
SISCAT

Sistema sanitari integral d'utilització pública de Catalunya

ÀREA D'HOSPITALITZACIÓ

Resum activitat hospitalització

	2018		2017		2016	
	Pacients atesos	Estades	Pacients atesos	Estades	Pacients atesos	Estades
Unitat de subaguts	540	3.721	512	3.776	438	3.332
Llarga Estada	317	22.094	316	22.097	315	22.104
Cures Pal·liatives	298	3.823	320	3.757	292	3.756
Unitat de Convalescència	261	7.287	272	7.355	315	7.427
Altra ocupació	22	1.539	9	446	18	1096
TOTAL	1.438	38.464	1.429	37.431	1.378	37.715
Increment percentual en referència l'any anterior	0,63%	2,76%	3,7%	-0,75%	0,66%	2,10%



Unitats assistencials

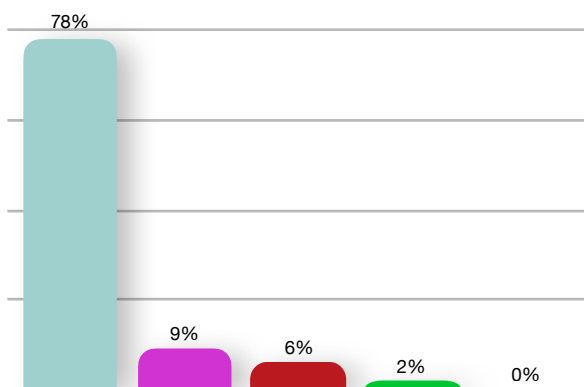
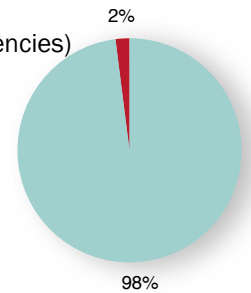
UNITAT DE SUBAGUTS

Servei orientat a l'atenció de persones amb malalties cròniques amb agudització que necessiten un internament de curta durada fins a la seva estabilització.

Atesos	Ingressos	Altes	Estades a l'alta
540	526	529	3.753

Procedència dels ingressos

- Hospital d'aguts (servei d'urgències)
- Atenció primària



Destí a l'alta

- Domicili habitual
- Èxitus
- Recurs socio sanitari
- Hospital d'aguts
- Altres

Mitjana d'edat 87,25

Estada mitjana 7,07 dies

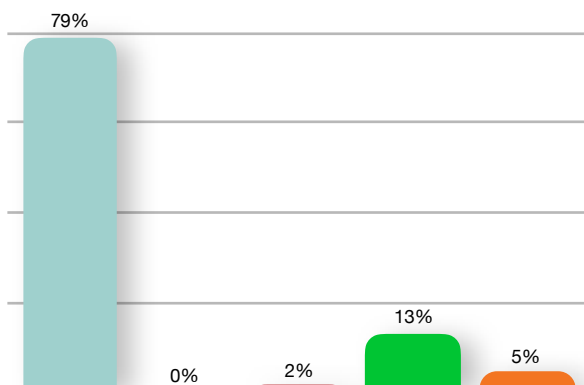
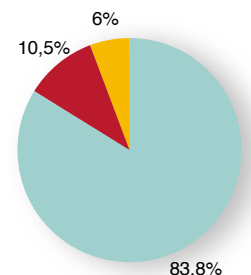
UNITAT DE CONVALESCÈNCIA

Unitat d'atenció a persones amb malalties cròniques que han superat una situació malaltia aguda i que, després d'una hospitalització convencional requereixen intensitat rehabilitadora per assolir la recuperació de l'autonomia funcional en les activitats de vida diària abans de tornar al seu domicili.

Atesos	Ingressos	Altes	Estades a l'alta
261	242	242	7.420

Procedència dels ingressos

- Hospital d'aguts
- Atenció primària
- Altres



Destí a l'alta

- Domicili habitual
- Èxitus
- Recurs socio sanitari
- Hospital d'aguts
- Altres

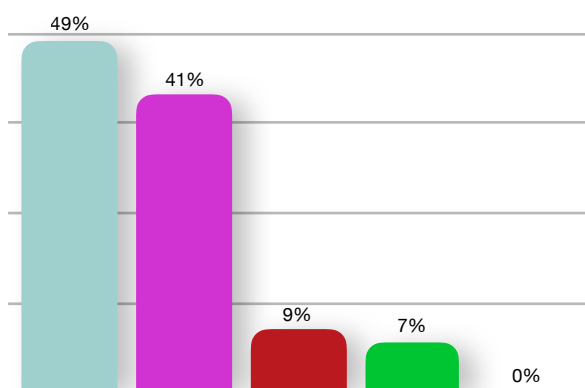
Mitjana d'edat 80,42

Estada mitjana 30,08 dies

UNITAT DE PAL·LIATIU

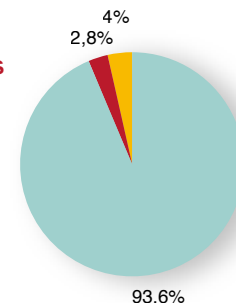
Unitat d'atenció a persones que pateixen una malaltia avançada o en fase terminal tant oncològica, com no oncològica, amb necessitats assistencials complexes.

Atesos	Ingressos	Altes	Estades a l'alta
298	284	280	3.850



Procedència dels ingressos

- Hospital d'aguts
- Atenció primària
- Altres



Destí a l'alta

- Domicili habitual
- Èxitus
- Recurs socio sanitari
- Hospital d'aguts
- Altres

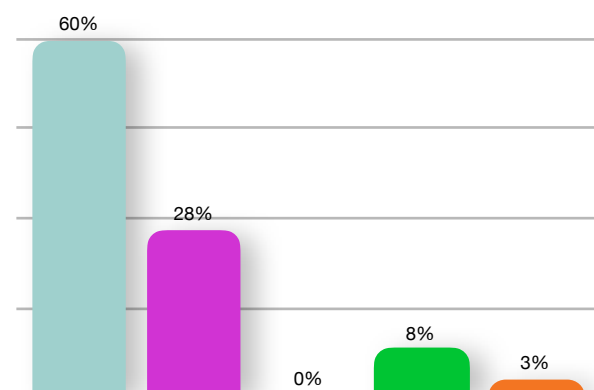
Mitjana d'edat	88,2
----------------	------

Estada mitjana	13,51 dies
----------------	------------

UNITAT DE LLARGA ESTADA

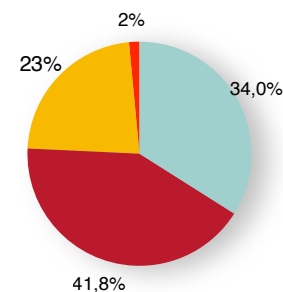
Unitat destinada a l'atenció de persones amb malalties cròniques o processos crònics de diferents nivells de dependència i/o complexitat que no poden ser ateses al seu domicili.

Atesos	Ingressos	Altes	Estades a l'alta
317	259	251	30.563



Procedència dels ingressos

- Hospital d'aguts
- Atenció primària
- Pades
- Altres



Destí a l'alta

- Domicili habitual
- Èxitus
- Recurs socio sanitari
- Hospital d'aguts
- Altres

Mitjana d'edat	84,36
----------------	-------

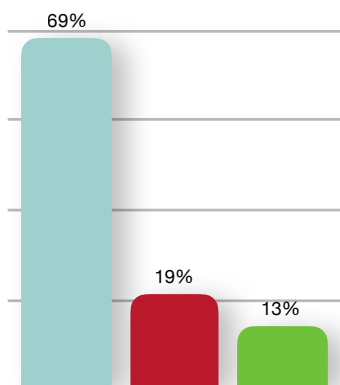
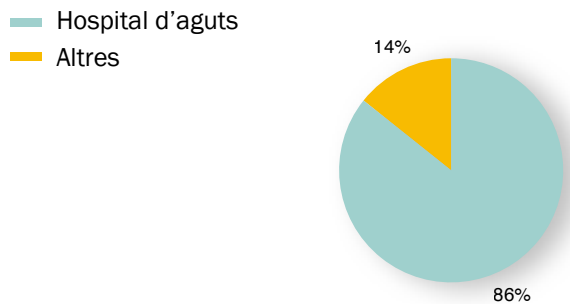
Estada mitjana	117,36 dies
----------------	-------------

UNITAT ACCIDENTATS DE TRÀNSIT

Unitat multidisciplinària orientada al tractament i a la rehabilitació de patologies derivades d'accidents de trànsit.

Atesos	Ingressos	Altes	Estades
22	19	16	1.448

Procedència dels ingressos



Destí a l'alta

- Domicili habitual
- Recurs socio-sanitari
- Hospital d'aguts

Mitjana d'edat	74,63
----------------	-------

Estada mitjana	78,86 dies
----------------	------------

ÀREA AMBULATÒRIA

HOSPITAL DE DIA

Unitat d'atenció ambulatoria orientada a l'estimulació i a la rehabilitació cognitiva a persones amb deteriorament cognitiu.

Atesos	Ingressos	Altes	Estades		
42	18	21	5.904	Mitjana d'edat	85,69

CONSULTES EXTERNES

Històricament, el nostre centre ha estat lligat al mutualisme i, és en aquest sentit que es manté una activitat de consultes externes de diverses especialitats.

Especialitats

- Cardiologia
- Ginecologia
- Medicina general
- Psiquiatria
- Traumatologia i Cirurgia Ortopèdica
- Urologia
- Psicologia

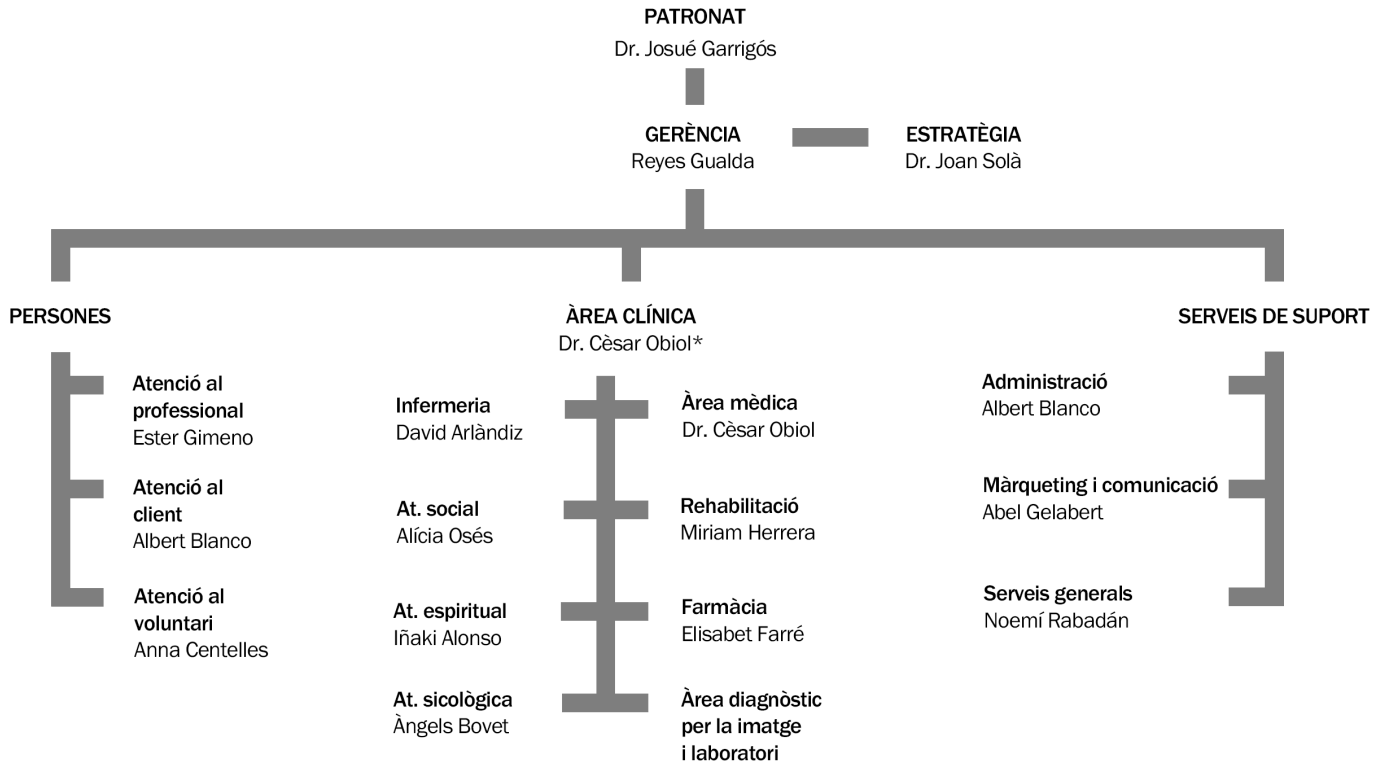
ALTRES SERVEIS

El nostre centre també compta amb els següents serveis:

- Anàlisis Clíniques i Anatomia Patològica
- Consulta Ambulatoria
- Radiologia convencional digitalitzada
- Ecografia d'Alta Resolució
- Mamografia
- Fisioteràpia i rehabilitació
- Unitat d'atenció Accidentats Trànsit
- Consulta Infermeria
- Podologia

Equip humà

ORGANIGRAMA*



COMITÈ DIRECTIU

Gerent
Sra. Reyes Gualda

Director Assistencial
Dr. Joan Solà

Directora d'Atenció Professional
Sra. Ester Gimeno

Director Àrea Clínica
Dr. Cèsar Obiol

COMITÈ OPERATIU

Comitè Directiu

Direcció Administrativa
Sr. Albert Blanco

Direcció Serveis Generals
Sra. Noemi Rabadán

Infermeria
David Arlàndiz

Atenció al Voluntari
Anna Centelles

Direcció de Comunicació i Màrqueting
Sr. Abel Gelabert

*Actualització a març 2019

PROFESSIONALS

Dades dels professionals que treballen al Nhe

	2018				2017			
	Persones E. (*)	Dones	Homes	Total	Persones E. (*)	Dones	Homes	Total
Equip de Direcció	3,72	2	2	4	4,22	2	2	4
Facultatius i Tècnics	9,33	11	6	17	9,33	10	5	16
Infermeria	68,92	58	14	72	66,84	6	14	80
Serveis de Suport Assistencial	5,60	5	5	10	6,28	4	4	8
Administració	4,75	3	2	5	5,19	2	2	5
Serveis Generals	9,40	8	2	10	10,50	9	2	11
	101,72	87	31	118	102,36	88	29	117

*Càlcul equivalent en persones a jornada completa.

Conciliació laboral i familiar

Partint de la base que la nostra activitat es desenvolupa durant els 365 dies de l'any, les 24 hores, donem prioritat a la tasca de trobar l'equilibri entre l'atenció als nostres professionals i les necessitats organitzatives del centre, amb plena consciència de la dificultat de conciliar la vida laboral i familiar.

	2018	2017	2016
Permisos per hospitalització	30	46	41
Permisos per exàmens	18	22	22
Permisos per accident, malaltia greu o mort familiar	5	11	10
Permisos per naixement o adopció de fills	0	0	0
Reducció de jornada per cura fill	1	1	1
Excedència voluntària	0	0	2
Permís de maternitat	2	3	0
Excedències especials (conciliació)	1	0	0
Persones acumulació d'hores de lactància	2	2	0
Persones amb permís canvi domicili	7	0	3
Dies de Lliure Disposició	282	279	332
Jubilació parcial	1	0	1

Durant l'exercici 2018 es va dur a terme una enquesta de clima, obtenint resultats sobre els quals treballar un pla de millora i a l'hora s'han fet servir les dades per realitzar una avaluació psicosocial.

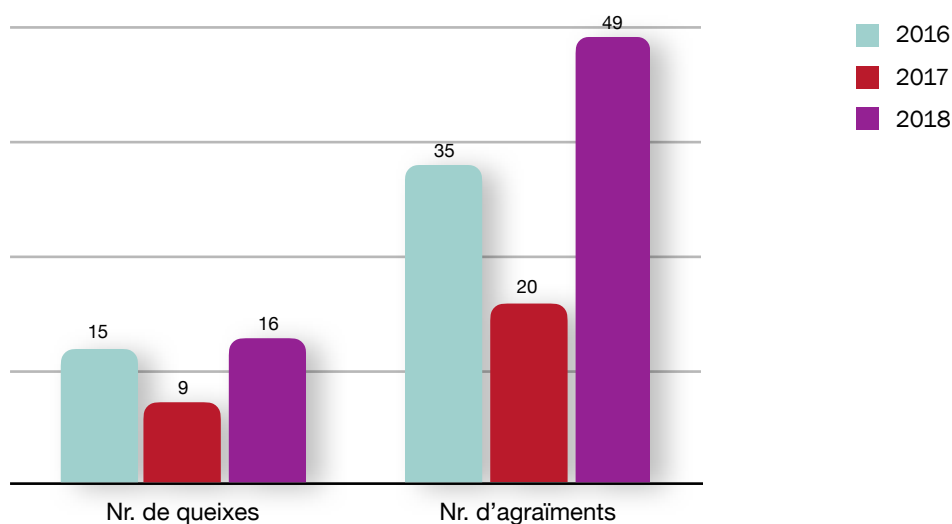
Satisfacció a l'usuari

Queixes i agraïments

Realitzem un recull de la percepció dels clients en relació als serveis que oferim, per tal d'identificar possibles àrees de millora i informar als responsables de cada àrea des de la **Unitat d'Atenció al Client** de l'Hospital, que rep es reclamacions, els suggeriments i els agraïments

Anàlisi intern de l'opinió dels clients

Periòdicament es realitza un anàlisi intern de l'opinió dels clients mitjançant les dades recollides amb les queixes, suggeriments i agraïments.



Agraïments

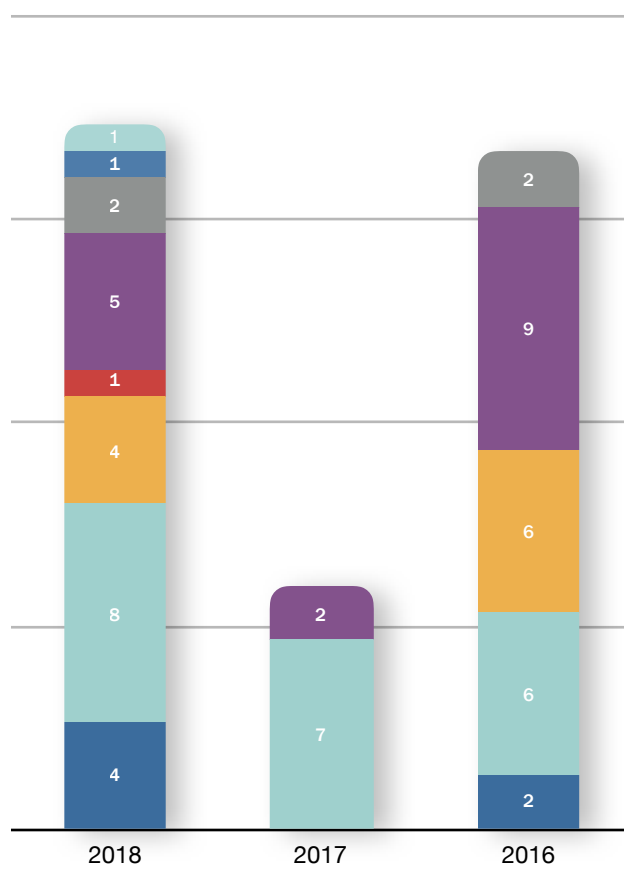
	2018	2017	2016
Agraïments	49	20	35

Queixes

Canals	2018		2017		2016	
	Verbals	Escrits	Verbals	Escrits	Verbals	Escrits
Queixes	3	13	2	6	2	13

Motius de les queixes

	2018	2017	2016
Informació	4	0	2
Assistència infermeria	8	8	6
Assistència mèdica	4	0	6
Tracte	1	0	0
Estructura	5	1	9
Cuina	2	0	2
Neteja	1	0	0
Consultes externes	1	2	0



Resultats econòmics

	2018	2017	2016
Ingressos	5.973.133 €	5.599.907 €	5.573.636 €
Despeses	5.843.963 €	5.513.494 €	5.307.310 €

	2018	2017	2016
Total actiu	4.185.572 €	3.812.867 €	3.638.297 €
Patrimoni net	3.242.668 €	3.038.345 €	2.951.932 €

	2018	2017	2016
Resultats	129.170 €	86.413 €	266.325 €

Destaquem un increment de tarifes públiques de salut de l'1,2% i una lleugera millora salarial de l'1,95% acompanyada d'altres beneficis socials, com la cobertura del 100% de la incapacitat temporal.

Per més informació veure la Memòria Econòmica penjada a la web corporativa en l'apartat de Transparència i Codi de Bon Govern.

Voluntariat

El voluntariat del Nhe treballa sempre a la recerca d'afavorir el benestar de les persones ingressades i de contribuir a humanitzar l'estada a l'hospital en un treball mà a mà amb els departaments de psicologia, teràpia ocupacional, fisioteràpia i treballadors socials, **sempre mitjançant l'acompanyament**.

Els objectius sobre els quals treballa el voluntariat són:

- Promoure i facilitar la interacció social.
- Millorar l'estat d'ànim de les persones.
- Identificar i prevenir possibles problemes emocionals, socials, espirituals i religiosos.
- Satisfer la necessitat de divertir-se.
- Disminuir el sedentarisme.
- Aportar nous interessos i coneixements.
- Disminuir el sentiment de solitud.

Serveis oferts a disposició del pacient

- Passejades externes sota prescripció mèdica.
- Acompanyament en ambulància a les interconsultes o proves diagnòstiques.
- Suport a departament de fisioteràpia.
- Animació col·lectiva proposada pel departament de psicologia i de teràpia ocupacional.
- Companyia personal.
- Grup de conversa.
- Jocs de sobretaula.
- Programa de participacions musicals i tallers.
- Manualitats i coixí/cor.

Participació en les activitats al 2018

	Persones
Biblioteca	130
Manualitats	180
Actes puntuals	450
Jocs de sobretaula	20
Grups de conversa	175
Passeig individualitzat a l'exterior	25



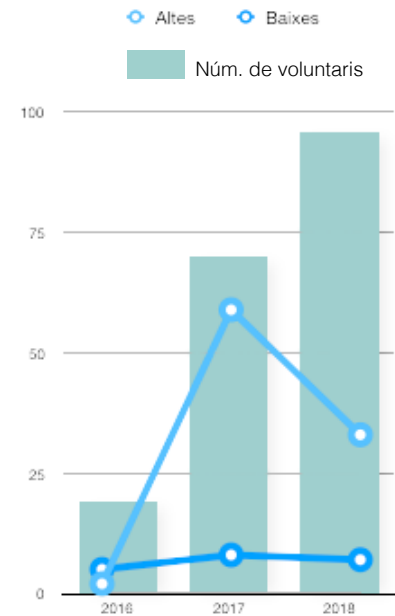
Dies especials

A més com cada any, els voluntaris del Nhe han dedicat el seu esforç a l'acompanyament i entreteniment en dies especials com Nadal, Any Nou i Sant Jordi, amb la participació de corals, tunes, cantautors, pallassos i el Pare Noel.

Creixement significatiu del número de voluntaris

La incidència del voluntariat en la vida de l'hospital, el creixement del nombre de voluntaris i el volum de gestió i desenvolupament del propi grup ha derivat en la contractació de la Responsable del Voluntariat, Anna Centelles que ara forma part del Comitè Operatiu.

	2018	2017	2016
Total voluntaris participants	96	70	19
Altes	33	59	2
Baixes	7	8	5



FORMACIÓ DEL VOLUNTARIAT

Formació específica per a voluntariat i responsables del mateix:

	Assistents	Hores de formació
Gestió de les emocions	10	2
Confort físic	8	2
Dol	8	2
Arteteràpia	12	2
Gestió emocional	2	8
Memòries	2	4
Pla estratègic	1	15
Jornada espiritualitat: "Eixamplar l'Esperança"	3	4



Culte i participació de les Esglésies Evangèliques al Nhe

Tots els diumenges al matí s'ofereix un servei de culte evangèlic a l'auditori de l'hospital. S'encarreguen d'aquest acte diferents esglésies evangèliques de Barcelona i la seva àrea metropolitana de forma totalment voluntària.

- Església Bíblica Ebenezer de Barcelona
- Iglesia Evangélica Bethel de Sant Boi de Llobregat
- Iglesia El Lokal de Barcelona
- Iglesia Cristiana Evangélica Ekklesia de Barcelona
- Iglesia Cristiana Evangélica Bethesda de Terrassa
- Església Unida de Barcelona
- Església Evangèlica Unida de Terrassa
- Església Evangèlica Trèvol de Barcelona
- Església Evangèlica Baptista de Gràcia de Barcelona
- Iglesia Evangélica CECMAVI de Barcelona
- Església Evangèlica Baptista Bonanova de Barcelona
- Iglesia Evangélica Bautista de la Torrassa de Barcelona
- Església 9barris de Barcelona
- Iglesia, los pentecostales de Barcelona
- Iglesia Evangélica Rey de Reyes de Sant Boi de Llobregat



Activitat científica

ONA~LAB NEUROCIÈNCIA

L'Observatori de Neurociència Aplicada, dirigit pel Dr. Guilera, continua el seu creixement en el que ha estat el seu segon any.

LABORATORI

Se segueix treballant en la implementació de la tecnologia a l'hospital:

- Emotiv EPOC (casc de EEG).
- Atlantis II 2x2 BrainMaster Technologies, INC.
- Torre NOS con sistema operatiu Ubuntu.
- Monitor Samsung

Aquesta tecnologia permetrà als pacients de l'hospital interactuar amb la màquina sense necessitat de manipular cap teclat o ratolí, amb la idea de realitzar un tractament o estimulació cognitiva de la manera més puntera fins al moment.

Poder realitzar EEGs en el nostre propi laboratori ens permetrà generar feedbacks específics per a qualsevol mena de freqüència d'ona cerebral que triéssim, descompondre les freqüències rebudes o programar el tipus de resposta que volem de la màquina segons els paràmetres que nosaltres triéssim.

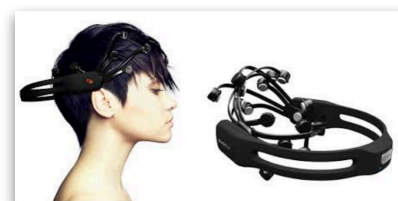
En definitiva, l'ús d'aquesta tecnologia ens obrirà un ventall gairebé infinit de possibilitats d'investigació, tractament o estimulació cognitiva.

INVESTIGACIÓ

Realització del protocol de "**Demostració dels efectes de l'estimulació cognitiva en el rendiment cognitiu dels ancians**", ja en Fase III o de desenvolupament amb tres subjectes realitzant el protocol i fent les proves i exercicis pertinents. Aquest estudi es basa en les bases neuralgiques de la plasticitat cerebral i té l'objectiu de demostrar la possibilitat de detenir o fins i tot revertir la deterioració en la funció cognitiva de la memòria, fàcilment observable en el pacient geriàtric ingressat.

EDUCACIÓ

S'ha dut a terme un **conveni de col·laboració amb la Universitat de Barcelona** (UB) per el Pràcticum Pràcticum del Màster Universitari de Psicologia General Sanitària. enquesta de satisfacció del pacient en l'entorn hospitalari.



Des de fa diverses dècades, l'estudi del cervell ha patit una revolució, provocant grans avenços en aquest camp i donant lloc al naixement de la neurociència. Gràcies a aquests avenços i mitjançant sistemes sofisticats de neuroimatge, a poc a poc, anem descobrint les bases biològiques de la conducta. Vols conèixer-les?

www.neurociencia.nouhospitalevangelic.com

Formació

La nostra Organització segueix apostant per la formació continuada, amb un increment de la participació de 157 a 184 professionals.

Les línies generals del pla de formació han estat:

- prevenció de riscos laborals
- millora del clima
- millora de la qualitat assistencial
- millora de la gestió

	2018	2017	2016
Total hores formació	896	874	1.499
Mitjana hores formació/treballador	7,59	8,25	12,39

	Participants*			Hores invertides en formació		
	2018	2017	2016	2018	2017	2016
Personal Assistencial	150	153	171	605	790	1187
Serveis de Suport	22	3	43	106	60	228
Direcció	12	1	47	86	24	84
TOTAL	184	157	261	797	874	1499

*Suma del nombre d'assistents a cada curs.

Cursos

	Assistents	Hores de formació
PREVENCIÓ DE RISCOS LABORALS		
PAO	40	2
Empresa saludable	11	3
Curs bàsic Prevenció Riscos	11	2
MILLORA DEL CLIMA		
Millora del clima laboral	15	9
Gestió conflictes	1	4
Realitzar entrevistes motivadores	1	4
Escolta Activa	3	3
MILLORA DE LA QUALITAT ASSISTENCIAL		
Patologies Traumatològiques fisioteràpia	1	60
Fisioteràpia a Geriatria	1	20
RCP	55	4
Codificació Clínica	1	8
Grups de Millora-Qualitat	25	6
Atenció espiritual	7	9
Manteniment Higiénico-sanitari legionela	1	25
Neteja Hospitalària	6	6
MILLORA DE LA GESTIÓ		
Taules dinàmiques Excell	2	3
Excell Nivell Mig	1	9
Elaboració Memòria Anual Fundació	1	8
ALTRES		
LOPD	1	4

Presència en jornades i congressos

- Conferència d'Espiritualitat · Fundació Hospital St. Joan de Deu
- III Jornada Sociosanitaria: propostes disruptives model atenció · Fundació Unió Catalana d'Hospitals
- Jornada sobre RGPD en l'àmbit sanitari · Fundació ACES
- Jornada de Promoció i Prevenció de la Salut Mental · Fundació Unió Catalana d'Hospitals
- Conferència sobre conflicte d'interessos i declaracions responsables · Coordinador Catalana de Fundacions
- Jornada de Treball Social · Fundació Unió Catalana d'Hospitals
- Jornada sobre el valor d'una residència · EAI Consultoria
- Jornada sobre el servei d'atenció espiritual · Parc Sanitari Sant Joan de Déu
- Global Leader Summit · Fundació Goel
- Festa de les Reformes · Consell Evangèlic de Catalunya



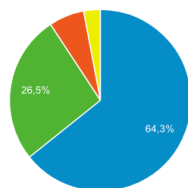
Comunicació

Externa

Web

- 13.421 visites
- 30.693 pàgines visitades
- 2:29 minuts de mitjana per visita
- Referents d'arribada

Canals principals



- Organic Search
- Direct
- Referral
- Social



Xarxes socials

- Facebook: Nouhospitalevangelic
- G+: +Nouhospitalevangelic
- Twitter
- Linkedin

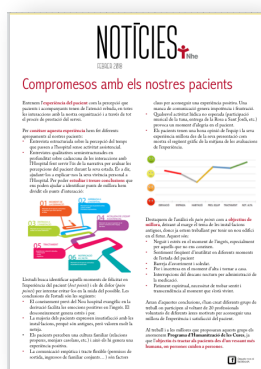


Notícies del Nhe

El recull de les notícies més destacades que s'edita en paper i també s'envia per correu electrònic.

L'entrevista a El Punt Avui TV i al Diari Punt Avui sobre "Cura Espiritual" van estar les publicacions més llegides i repicades de l'any.

NOTÍCIES



Interna

Intranet

- Notícies publicades: 48
- Publicacions d'agraïments: 41

Responsabilitat social corporativa



Pel Nou hospital evangèlic, com a fundació cristiana i com a entitat professional de la salut, entenem que el nostre paper en la societat va més enllà del nostre compromís amb els nostres pacients. Implicats en la Responsabilitat Social Corporativa, assolim altres fites que ajuden a persones necessitades.

INTERNACIONAL

Emsimision



El **Training Medical Center a Burkina Faso X** va agafant forma a Burkina Fasso. El Nhe continua l'acord de recolçament econòmic amb l'ONG Emsimision, que construeix aquest hospital/escola ideat per ajudar a la formació dels metges autòctons amb estades de metges de tot el món.

L'acord també contempla l'ajut de material sanitari pels viatges Mèdic Humanitaris. El març del 2018 es va realitzar XVI i al novembre el XVII Viatge.





Vol ser un element clau en la millora de la Salut Integral (física, emocional, social, i espiritual) en els països en vies de desenvolupament a través de la implantació de sistemes sanitaris d'acord que siguin autosuficients i sostenibles; el desenvolupament de programes locals per a l'atenció integral de col·lectius amb problemes específics de salut i la realització d'accions assistencials puntuals.

Dintre de l'acord de col·laboració amb el Nou hospital evangèlic, el maig de 2017, tres companyes van participar en el viatge mèdic-humanitari que l'ONG +Qsalud realitza a Guinea Equatorial.

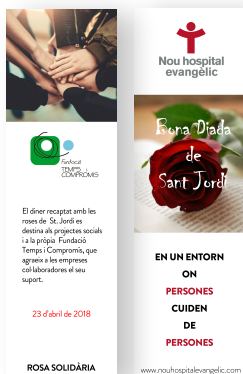
Les nostres companyes van participar a nivell docent en el "V Congreso de Ciencias Médicas y de Salud", celebrat en la Universitat Mèdica de Bata. A nivell assistencial ho van fer tant a l'Hospital de Bata com en instal·lacions d' "Aldeas Infantiles" per diferents poblacions.



Fundació Temps i Compromís

En celebrar el Sant Jordi vam encarraegar les roses per als treballadors i els pacients a la Fundació Temps i Compromís.

El benefici d'aquestes va ser per l'Escola Emanuel, un col·legi situat a Basapu, Guinea Equatorial, que ofereix estudis d'EGB i Batxillerat a nens i nenes que d'altra manera no podrien estudiar.



El Niño de la Navidad

Treballadors i famílies properes al Nhe col·laborem en el major projecte infantil nadalenc del món dirigit per l'ONG Samaritan's Purse que a l'estat espanyol està coordinada per Decisió, una entitat benèfica evangèlica no lucrativa.



El 2018 es van recollir 44.721 caixes només a Espanya.



NACIONAL

Banc de roba

El Banc de Roba ens ha continuat deixant considerables quantitats de donatius, sobre els 500 kg en el 2018.

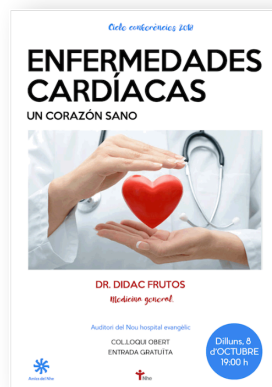
El 2017 les entitats estaven saturades de roba, així que havíem de trobar una nova alternativa social.

Es va signar un acord amb l'Associació Remar. La roba va destinada a famílies en risc d'exclusió social, així com per vendre i recolzar econòmicament els centres d'ajut per al tractament de les adiccions.



Cicle conferències Amics del Nhe

El Cicle de Conferències 2018, que gestiona els Amics del Nhe, ha realitzat un total de 5 xerrades amb els seus respectius col·loquis.



MEMÒRIA
FUNDACIÓ NOU HOSPITAL EVANGÈLIC
2019



**Nou hospital
evangèlic**